

סטיגמה, יצירתיות, פשע ושיגעון

ד ש ה א ד ד

(אוניברסיטת בר אילן)

ש . ג' ו ר א ש ו ה ה

(אוניברסיטת תל אביב)

המאמר עוסק בתפישות הסטיגמה וזיקתה לפשע ולשיגעון. הוא פורש תיאוריית אישיות חדשה, המתייחסת להתחוות של הפשע ושל השיגעון, ומציג את השיגעון כמעודד יצירתיות. המושג של אותנטיות אקזיסטנציאליסטית מתמזג בתהליכי היצירה. המקרה של ואן גוך וארטו (Artaud) מדגים את הפיצול שבין קיום אותנטי ולא אותנטי במובן זה, שאפילו השיגעון נוצל בידי ואן גוך ליצירתו. הנה כי כן, חיו נעשים אותנטיים, על אף שאמנותו ניאנה משיגעון.

במאמר זה ברצוננו להציג את הקשר שבין סטיגמה, יצירתיות ושיגעון, תוך זיקה לתיאוריות קלאסיות על חולניות, למחקר שלנו על נטייה מוקדמת לפשע ולשיגעון, וכן גם לתיאוריות מאוחרות יותר העוסקות בקשר שבין שליטה חברתית ובין הטבעת סטיגמה של אישיות.

נמקד את ההסבר שלנו לקשר שבין שיגעון ובין סטיגמה במקרה של וייסנט ואן גוך. אנטוניו ארטו כתב ניתוח נרחב של מקרה ואן גוך (Artaud, 1974a), אולם למעשה, הוא השליך על ואן גוך את מאבקו האישי בשיגעונו שלו ובסטיגמה שלו. נתייחס אפוא לתיאורו של ארטו את הסטיגמה הציגה של ואן גוך ואת מלתו, לא רק בקשר לוואן גוך, אלא גם כמאמר את מצבו של ארטו עצמו.

תמצית טיעונו היא, שנטייה מוקדמת לחולניות היא שילוב של פוטנציאל בילוני ושל עיוות כלשהו של יחסי-גומלין משפחתיים, במיוחד עם האם ותחליפה, בשלב האוראלי המוקדם. נטייה מוקדמת זו מוחרפת ברמה חברתית אצל מחדשים יצירתיים, בכוח סטיגמה חברתית. בהצגתו של דגם זה, כשילוב בין גורמי נטייה מוקדמת ובין כניסה דינאמית לתוך חולניות, אנו מציעים גישה משולבת חדשה. אנו משלבים את הטיפול הקלאסי בסכיזופרניה – שבו מה שכינינו גורמים של נטייה מוקדמת הינם הגורמים היחידים הנלקחים בחשבון – עם זניחה יחסית של גורמי יחסי-גומלין. מצד שני, איננו מקבלים את ה"אנטי-פסיכיאטריה" הקיצונית (Szasz, 1960), המתעלמת לחלוטין מגורמי הנטייה המוקדמת והטוענת, שהשיגעון יכול להיגרם על-ידי תגובה להתנהגות במישור החברתי בלבד. מכל מקום, במאמר זה אנו מתמקדים בתהליכים הדינאמיים של כניסה לתוך שיגעון ולקחים בחשבון, שגורמי הנטייה המוקדמת הם מרכיב חיוני בדגם הקלאסי (ציון סיבות המחלה) שלנו.

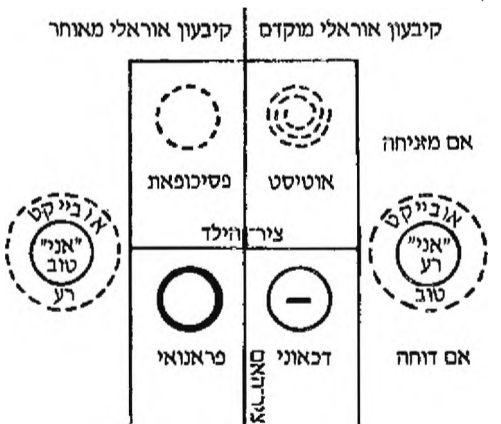
בפירסומים קודמים (Shoham, 1980) הצגנו תפישה של נטייה מוקדמת לסכיזופרניה ולעבריינות המבוססת על תיאוריית האישיות של שוהם (1979). את עיקרה של תיאוריית האישיות הוא אפשר להציג בקצרה כדלקמן: הפיגומים של לב האישיות נתמכים על-ידי שני וקטורים מנוגדים. אלה הם ה"שיתוף" וה"הפרדות". ב"שיתוף" כוונתנו להזדהות של האני עם אדם (או בני-אדם), עם עצם, או עם מבנה סימלי היצוני, וניסיונו לאבד את זהותו הנבדלת בדרך של התמזגות עם אותו אובייקט או סמל אחר. "ההפרדות" היא, כמובן, הווקטור המנוגד. אולם, מכיוון שווקטורים הם רב-ממדיים, סביר יותר שהלחצים יתרחשו במישורים שונים של מרחב – שיכול לייצג את אישיות האדם – ולא ברצף חד-ממדי.

אנו משתמשים בווקטורים מנוגדים אלה של איחוד-מיוג והפרדות-בידוד כציר מרכזי בתיאוריה שלנו, בצירוף שלושה שלבי התפתחות עיקריים. ראשית, תהליך הלידה: הידחמות מקוטעת זו מאי-תלות מוגנת ומרופדת אל תוך הסכסוך והמאבקים של החיים מחוץ לרחם, היא משבר גדול, אשר ללא ספק מטביע את חותמו בפשעו של הילוד. דבר זה מתוסף ללחצים נפשיים אחרים שתהליך הלידה עצמו עלול להותיר בנוגלות, ולהשפעות הרשמות בעקבותיה בשכבות השונות של המוח. עם זאת, איננו דבקים בתיאוריות של "טראומת-הלידה"

המפלגה/האגודה הנאמן, הינם תוצרים של סיווג חיצוני, אשר הוכוונו למטרות חרדיות מאכזבות, אך מבחינה רגשית וקיומית הם בודדים. הדת הפנימי לשיתוף עדיין קיים בקירב ומנסה להגיע לכל כיוון ולהמשיך מקצת מן המחיצות שבינו, כך שיוכל לחוות התמזגות של היות ניהוד עם אנשים ודברים. הוויה זו היא, ללא ספק, נזירה והמקמקה אפילו לזמן קצר, ושיתוף משמעותי וממשך הוא כמעט נס.

ניסיון לדרג את עוצמת הווקטורים של השיתוף יכול להיות מוצג בסדר היורד הבא: בראש – ההימך של הלידה, שהוא הווקטור החזק ביותר ויש לקשור אותו, אי לכך, לטכניקות השונות של איחוד מיסטי (unio mystica) בדרך של שליטת העצמי הנבדל; במקום השני – ביטול גבולות האני, העולל להביא, במקרים קיצוניים, לנטייה לשיגעון; שלישי הוא ניטרול והיפרדות החברתית הנו נאטיביטי, ותוצאות עלולה להיות פגיעה וסטייה חברתית.

הנטייה המוקדמת לסכיזופרניה ולעבריינות כאחד יכולה אפוא להיות מוצגת בדרך שתואר בהמשך והמבוססת על הדגם הבא:



דגם א-ילד: יחסים בין אם חסרה או דוחה וקייבון אוראלי מוקדם או מאוחר לבין טיפוס חולי של ילד.

הטווח של ציר הילד בדגם שלנו הוא "מאני טוב", מוקף ב"אובייקט רע", עד ל"אני רע" מוקף ב"אובייקט טוב". ציר זה מבוסס על רצף הקייבונות הנוצרים בשלב האוראלי המוקדם או המאוחר. קייבונות בשלב האוראלי המוקדם לעצמי 'כוללני' (omnipresent) – בטרם הובחן מן המסכה הפנטאסיטית, החובקת-כל, הכוללת הן את עצמו והן את סביבתו. עקב זאת, כל טראומה, או יחסי-גומלין מנעי-אהבה (deprivational) עם אימו או עם תחליפה, או כל עימת מכאיב עם דברים, נתפש עדיין כמתרחש בתוך העצמי ולא מובחן. יש להטעים, שבשלב אי-יכולתו של התינוק להבחין בין עצמו ובין האובייקט, כל מה שקורה לו מתרחש בתוך העצמי האינסופי והאל-זמני שלו. ואולם, קיים יחס כלשהו ל"חץ" אמורפי, לא מוגדר, אשר מספק מאון והגנה, אך אינו מצוי תמיד בחישיגיד כשהוא נדרש. אובייקט טוב או מייצג את האם השד ותחליפה. התוקפנות (אגרסיביות) הפנימיות של ה"אני רע" שמקובעות בילד בשלב האוראלי המוקדם, עומדות בייגוד לקייבונות של השלב האוראלי המאוחר מסוג "אני טוב" המוקף באובייקט רע, אשר בשלב האוראלי המאוחר הוא כבר מובדל ויכול לחוות מוקד ברור לתוקפנות המטפנית כלפי וזוץ. מקצת ממימצאיו, הנוגעים להבחנה בין תגובות אוטיסטיות לתגובות פאראנואיות, מחזקים בשלב ראשון את ציר-הילד שהחטנו. נדרש עוד, כמובן, מחקר רב כדי לאמת דגם השערתי זה. ציר-האם, שהטווח שלו הוא מאם מאניחה ועד לאם-תחליף אם דוחה, תועד באופן תיאורטי בידי בולבי

(Bowley, 1951). הנטייה המוקדמת לאוטיזם/מאופיינת מנותקות, לא-מחולטות, מעורפלות, ובעליה נותנים להי שווי-משכללי גרוויים. מגע עם הסביבה הוא, באון למדי, לא-ברור. גבולות האני שלהם אינם מוצקים, דב בקנה אחד עם מה שכינינו יקשר כפול מסוג B. אם ר תחליף-האם, חסרה או מאניחה, והילד נוטה לגט מימית, המגמות של יחסי-גומלין עשויות להיות כלהל גומלין חזקים למדי עם האובייקט-אם נחוצים בשלב ה המוקדם של חוסר-ההבחנה על-מנת שגבולות האני ייכוסו בריקמה-צלקתית מספקת כדי שיתאזק מעמדו. חסרה, מאניחה או אישה, הילד עלול בשל כך להיפג מגיל צעיר מאוד. אם מאניחה עלולה להניח לתינוקה לו תשישות, לא למחר ולגונן עליו, ולהניח לו להיתקל קשים. עקב כך, הסיכויים שילד יהיו קייבונות טראומות) בשלב המוקדם גדולים בהרבה, וזוהי בדיק יש סבירות גדולה יותר, שהתסמונת של נטייה ל לאוטיזם תגלה עקב יחסי-גומלין בין אם-מאניחה וילד בר קייבונות בשלב האוראלי המוקדם. כפועל יוצא יש זה של יחסי-גומלין א-ילד, הנטייה האוטיסטית לגבולות-אני מעורפלים ואמורפיים לכל אורך החיים, הנעשים פגיעים לכל לחץ או גרווי חיצוני, שעלול לה התחלטה של חולניות. אדישות היחסית של הכ האוטיסטי לגרווי חיצוני היא, לפיכך, הן תסמונת זו חיצונית לחולשתם של גבולות האני שלו. הקושי שלו להו עצמו ובין האובייקט הוא קנה-מידה לחוסר-ההחלט ולחוסר הביטחון שלו באשר לעוצמתו ולכיוונו של שנשלה אלו.

התגובה הפאראנואית מוסברת ב"אני טוב" באובייקט רע, דבר הקשור ביחסי גומלין עם אם דוחה. מתייחס היפותטית לקשר הכפול מטיפוס A, המגיל קונפליקט עזים מאוד, ועקב כך גבולות אני עבים ומוצג משערים, שגבולות האני נולדים מיחסי-גומלין מנוע (deprivational). וכאשר מתגלים יחסי קונפליקט כאלה חטבועים בקשר הכפול מטיפוס A, אפשר לצפות רקמות-צלקתיות רבות ותזקות יותר כדי לכסות על המתהווה, על-מנת לבדודו מהגרידי החיצוני והמכא השערתי זה של נטייה-מוקדמת לפאראנויה מתקשר מאוחר יותר, פוסט-אוראלי, מאחר שההתאמה והחיפ העצמי קורים כאן מחר למדי. ובשל פגיעות עזות ותכופ האובייקט התוקפני מזהה ביתר קלות, כך שההבחנה כקורבן לתוך האובייקט כתוקף נתפשת ביתר הפאראנואים נוטים לייחס לאובייקט נאטיביטי יח נטיים להגיב ביתר קיצוניות לגירוי – בשל הצורך שלהם לעמוד על המשטר כנגד אובייקט תוקפני – מציאות תואמת לכדי מציאות סותרת, בהיצמד לתפי האובייקט כמקור לתמסורות מתנשנות. הם גם מתייחס לתכנים, ובראש ובראשונה, לתכנים השליליים, דם חיזוק ראשוני לטענתנו, שהתסמונת הפאראנואית לענישיות-יתרה: הדינו, לייחוס נאטיביטי לאובייקט אפשר להוסיף בהקשר הנכחי, שמאחר שהכיוון הכי הוא מסורת יחסי-גומלין הסימליים (שעל-פייה חסכי או לעניין זה כל סוגי החולניות, אינן יישויות של מח עסקנו בכמה סימני-היכר מוכרים היטב של חולניות קשורים לכיוון הכללי שלנו. באופן דומה, לא נגענו השוליים, לא של האוטיזם ולא של הפאראנויה, משום את עצמנו לדינאמיקה של הנטייה המוקדמת כפ מתקשרת למבנה של לב האישיות. עקב זאת, קאט לדוגמה, שתמיד נקשרה בטיפוס האוטיסטי של סכיזופרנית, הובלטה על-ידי רופאי הנפש כאימון מ

יישות, וכל מה שיאמר או יעשה הוא חסר משמעות

זודה, שהתנהגותו של ואן גוך היתה יוצאת דופן, ועם אהיה התבססה על צרכים הגיוניים. לדוגמה, ואן גוך בשדות לעת לילה. אך כיצד יוכל לצייר בחשיכה הוא בעיה בכך שתקע נרות בכובעו ויצא כך החוצה, מצויד ל'מט לציור בלילה. התנהגות זו, טוען ארטו, היתה חלוטין לצורך השגת מטרתו ההיגיונית. במקרה אחר זה דודו כי הוא משוגע, משום שהכניס את ידיו זית שעל השולחן שבביתו. אולם ואן גוך עשה זאת ו, שהיתה זו שאיפתו הנלהבת לשאת את בת-דודו. 'הראות, שייסורי הגוף הם כאין וכאפס בהשוואה לזו. ואכן, כאשר את דיוו בלהבה, הוא לא השמעו : הכאב. האין זו, שואל ארטו, התנהגות הרואית,

שם קץ לחייו כאשר הרומא-הפסיכיאטר שטיפל בו, (Gachet), ניסה לשכנע אותו, שעליו לוותר על הציור לם הפעילות היצירתית היתה טעם החיים של ואן ו'להתקיים. אם אין עוד בידו לצייר, הוא אינו

ען, שאותו תהליך עצמו נכפה גם עליו. הוא ניסה יע את עצמו. אך הפסיכיאטרים ראו בו, כפי שראו ואן, ולפיכך איום על ביטחונם שלהם. זהו, ללא לפאראנויה של ארטו, אך הרי הפאראנויה עצמה יכיאטרי, אשר ארטו לא יכול היה - ולא רצה - שהה בבתי-חולים פסיכיאטריים במשך תשע שנים, זה לא גילה נטייה להתאבד. אולם לאחר כל ממש טור - שהיה ריפוי כלפי חוץ אך ותקפני כלפי מינו ד כי ברצונו לתלות את עצמו.

ואן גוך היו ביטוי למחלת האוטורית והמזוהה של מנת לחוש, כדי להיות יוצר גאוני, היה עליו לראות את אמנותו ואת עצמו בדרך מיוחדת, אשר לא לאיש זולתו. המקורות היצירתיים והגאונות הן הן וטרף לתגיהם הסטיגמטיים של הפסיכיאטרים, שליטה החברתית. אלה לא התירו להגשים את היתה דרכו היחידה להמשיך ולחיות. משהופסקה ים היו אף חייו להיפסק נימח.

היצירתיות של ואן גוך היא אפוא תוצאה סיופית ואבוק בסטיגמה ובשיגעון. ואולם, משנחס מוצא ידי מקרה אלים, נבלמה יצירתיותו, והשיגעון פרץ ל: אישיותו. מקרה אלים זה קשור בפול גוגן. תח הערכה והערצה רבה לפול גוגן. הוא חש, שהן עצמו הביאו למהפכה בציור, כפי שאכן עשו. הוא ו אסכולה אמנותית חדשה, והציע את הנחנת ו. הוא ניסה לשכנע את גוגן לבוא לארל, שם ינה עת, ואת עוצמת ציפיותיו אפשר ללקט באות מתוך מכתביו לאחיו תיאור:

אין, או מישור אחר, תהיה מיטתו מוכנה בן רגע... אה יותר שלמעלה, שאותו אנסה לעשות, עד כמה צן, לבדודאר של אשת אמנות אמיתית, ויהיה גם ה הפרטי שלי, שאני רוצה שיהא פשוט בתכלית, בו רהיטים גדולים מרובעים, והמיטה, הכסאות זיו לבנים לגמרי... לחדר שיהיה שלי, או של גוגן יהיו קירות לבנים וקישוטי של חמניות צהובות יידחסו לתוך בודואר קטן זה, בעל המיטה הנאה ודברים הנאים.

(New York Graphics Socie זע רב אכן הסכים גוגן לבוא לארל לקראת סוף זרו הפך להרה-אסון. אכזבתו של ואן גוך מכך זו היתה עזה עד כדי כך, שהוא התמטט לתוך י, שבו, על-פי גוגן, הוא איים עליו התער שליף. מולד, אירעה ההתרחשות הידועה, כאשר ואן גוך ו נתן אותה לזונה בבית-אונת מקומי כאות נדך, מכל מקום, היה האירוע הזה עם גוגן הדבר שקרה. נראה, שאכזבתו מוגן ומריבותיהם עם רגישותו היתרה של ואן גוך, גרמו לו לקבל 'האחרים על האותנטיות של יצירתו, ועקב כך, ד להמשיך ולצייר. לא היה עוד בכוחו להתמודד יעון. הוא גם לא היה מסוגל להמשיך ולנצל את 'טבעה בו על-ידי סביבתו כדלק ליצירתו.

היצירתיות היתה לואן גוך אמצעי להתייחס בצורה דיאלקטית לנטייתו לחולניות וליצור את ציוריו הנפלאים. לחדול ליצור, פירושו היה, לאבד את כל הגנותיו כנגד החול. כאשר לא היה לאל ידו להמשיך וליצור, הוא לא רק הפך למשוגע, אלא גם חדל מלהתקיים, וחמוצא היחיד שלו היה לשים קץ לחייו, ואת זאת ביצע, בסופו של דבר.

באותה דרך גרמו הפסיכיאטרים להתאבנות יצירתיותו של ארטו. במקרה שלו הם טענו, ששיגעונו ביטל את היצירתיות שלו, אך ארטו עמד על כך, שההיפך הוא הנכון, וכי בכך שתינו אותו כמשוגע וחשמו אותו לשוקים חשונים שעבר במסודות לחולי-נפש, הרסו את חייו. אנו טוענים, לפיכך, שמה שעשה גוגן ושעורר את שגעונו של ואן גוך, ולפיכך הביא להריסונו, עשו הפסיכיאטרים והשוקים החשמליים במוסד לחולי נפש במקרה של ארטו. שניהם ניצלו את נטייתם לשיגעון כחומר-גלם דיאלקטי ליצירתיותם, שהינה הדרך היחידה שלהם להתאים את עצמם לקיומם כמחזשים יצירתיים זרים בוזבה, ולפיכך, במובחן, סוטים. יצירתיותם היתה גם אמצעי הונאה שלחם כנגד התינו והסיווג של סביבתם. כאשר היחסים הדיאלקטיים הללו עם נטיית-המוקדמת לשיגעון ועם הסטיגמה שלהם נבלמו, הפכה היצירה לבלתי-אפשרית והם קרסו לתוך הריק (Le Vide), לתוך האין, לתוך היעדר-הקיום של השיגעון, של המוות.

לסיכום, המחשד היצירתי מחויב לראות את סביבתו, הן האנשית והן החומרית, בדרך שונה מהמקובלת. דבר זה טובע בחדשנות היצירתית האוטנטית. מכיוון שוואן גוך וארטו ראו ותפשו את הדברים אחרת וניצבו ניקחם בורך שוננו, הם יכלו ליצור את אמנותם בטכניקה שונה ולהעניק לה תכנים שונים מאלה של צורות היצירה המקובלות בזמנם בתחומי יצירתם המסוימים. הנה כי כן, הסטיגמה החברתית כנגד אותם מחזשים יצירתיים, שנעשו משום כך לסוטים, לא איחרה לבוא. עם זאת, שניהם, ואן גוך וארטו, היו מסוגלים להמשיך בפעילותם היצירתיים החדשנית ולהתמודד בצורה דיאלקטית הן עם נטייתם-המוקדמת לשיגעון והן עם הסטיגמה החברתית שחוטבה בהם.

יתר על כך, נטיית-מוקדמת אלה, יחד עם הסטיגמה החברתית, הפכו לדלק ליצירתיותם (Addad & Benezech, 1982). ואולם, ויצירתיות נעשתה בלתי-אפשרית - לואן גוך בשל והלחצים החריפים, הפנימיים והחיצוניים, ששיאם היה טאבוקו האלים עם גוגן, ולארטו, בגין כליאתו בבתי-חולים לחולי נפש וחשיפתו לשיטות טיפול פסיכיאטריות אכזריות. לאחר מכן הפכו יוסייה-הגומלין הדיאלקטיים של ואן גוך ושל

ארטו עם נטייתם לשיגעון ועם הסטיגמה לבלתי-אפשריים אף הם. המערכת הקודמת, המאוונת, התמוטטה, והשיגעון והסטיגמה השתלטו על האישיות כולה וחיסלו כיעילות את היצירתיות.

נטייה-מוקדמת לחולניות ולסטיגמה יכולות להיכלל ולהישלט על-ידי המחשד היצירתי, ואפילו להועיל לו, כל עוד שיש לאל ידו לעשות בהם שימוש ליצירתו. ואולם, כאשר יחסי-הגומלין הדיאלקטיים שלו נעשים בלתי-אפשריים, הופכים הסטיגמה והשיגעון לאותות המבשרים את שלילת הקיום והמוות.

מאנגלית: בתי-שבע שפירא

מקורות
Addad, M. 1978 "Delinquency among psychiatric patients" *Crime and Social Deviance* 6:129-134.
Addad, M. and M. Benezech 1982 "Nouvelle approche du processus de stigmatisation en criminologie." (French, English and Spanish). *Interpol. Revue Internationale de Police Criminelle* 35:66-72.
Arlaud, A. 1974ab *Van Gogh: Le Suicide de la Societe. Oeuvres Completes*. Paris: Gallimard, 14-64.
Arlaud, A. 1974c *Van Gogh: Le Suicide de la Societe. Oeuvres Completes* Paris: Gallimard, 13-14.
Beer, A. 1974ab *Du Demon de Van Gogh*. Paris: A.D.I.A.
Bowlby, J. 1951 *Maternal Care and Mental Health*. Geneva: W. H. O.
Burstein, B. and R. O'Esopo 1967 "The obligation to remain sick." in T.J. Scheff (ed.) *Mental Illness and Social Processes*. New York: Harper and Row.
Cleckley, Harvey M. 1964 *The Mask of Sanity*. St. Louis: Mosby.
Ellenberger, H.F. 1974 "Psychiatry from ancient to modern times." in S. Arieti (ed.) *American Handbook Psychiatry*. New York: Basic Books
Erikson, E. 1956 "The problem of identity." *Journal of the American Psychological Association* 4:56-121.
Freud, S. 1924 *Mourning and Melancholia*. London: The Hogarth Press.
Giffin, M.E., A.M. Johnson and E.M. Litvin 1954 "The transmission of superego defects by the family." in Vogel and Bell (ed.). *Glencoe, Ill.: Free Press*.
Greenacre, P. 1952 *Trauma, Growth and Personality*. New York: Norton.

Lubin, Albert 1956 *Stranger on the Earth*. Frogmore, St. Albans: Paladin.
Minkowski, E. 1968 *Le Temps Vécu: Etudes Phenomenologiques et Psychologie Pathologique*. Neuchatel.
New York Graphics Society 1959abc *Three Volumes of the Complete Letters of Vincent Van Gogh*. Greenwich, Conn. 2nd ed.
Nunnally, J. 1961 *Popular Conceptions of Mental Health*. New York: Holt, Rinehart and Winston.
Scheff, T.J. 1966 *Being Mentally Ill*. Chicago: Aldine.
Scheff, T.J. 1967 *Mental Illness and Social Processes*. New York: Harper and Row.
Scheff, T.J. 1968 "Negotiating reality: Notes on power in the assessment of responsibility." *Social Problems* 16:3-17.
Shoham, S.G. 1979 *The Myth of Tantalus*. St. Lucia: University of Queensland Press.
Shoham, S.G. 1980 *Salvation through the Gutters*. Washington: Hemisphere Publications. Tel Aviv: Gomch (Hebrew).
Shoham, S.G. 1983 *Sex as Bait: Casanova and Don Juan*. Saint Lucia: University of Queensland Press.
Shoham, S.G., Lily and Yitzhak Stein. 1977 "The differential pressures towards schizophrenia and delinquency" in P. Friday and L. Stewart (eds.), *Youth, Crime and Juvenile Justice*. New York: Praeger.
Shoham, S.G. and G. Rahav 1982 *The Mark of Cain*. Saint Lucia: University of Queensland Press.
Szasz, T.S. 1960 "The myth of mental illness." *American Psychologist* 15:113-118.

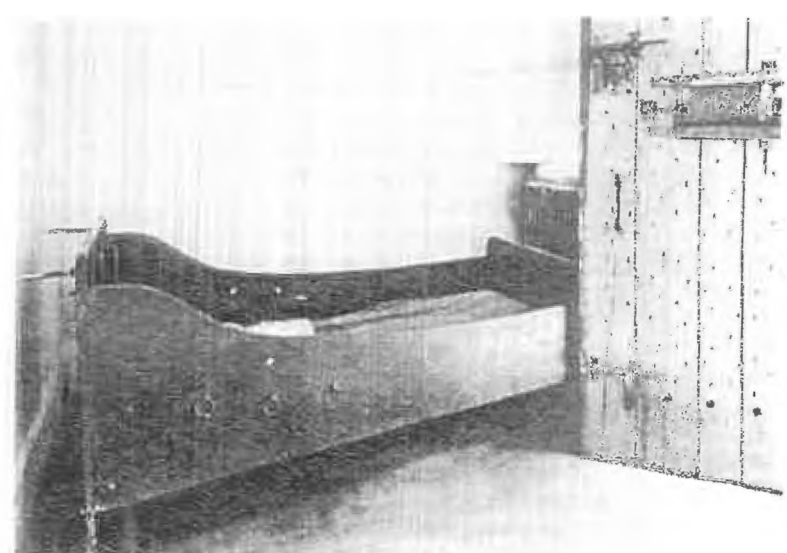
— ש. ג. נירא שוהם הוא פרופ' לקרימינולוגיה, משפטים, פסיכולוגיה, וחאטרון באוניברסיטת תל אביב. משה אדר הוא פרופ' במכון לקרימינולוגיה באוניברסיטת בר אילן.
— המאמר פורסם לראשונה ב: *DEVIANT BEHAVIOR*, 6:67-81, 1985.

COPYRIGHT 1985 BY HEMISPHERE PUBLICATIONS CORP
ומתפרסם כאן ברשות הוצאתם.

הערת המערכת: הלקטון הפרטים הביוגרפיים הנוגעים לואן גוך ולבני משפחתו המובאים כאן, אינם תואמים את הביוגרפיה שלו, כפי שהיא ידועה ממחקרים.



צילום: A.I.V. החא של ואן גוך בבית חולים בסן-רמי



צילום: A.I.V. מישה מיוחדת עבור חולי-נפש בבית החולים בארל